



MARMARA ÜNİVERSİTESİ

2014 YILI

Teknik Bilimler Meslek
Yüksekokulu

BİRİM
FAALİYET RAPORU

İÇİNDEKİLER

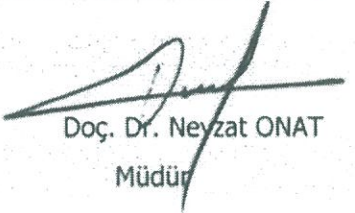
ÜST YÖNETİCİ SUNUŞU.....	
I- GENEL BİLGİLER.....	
A- Misyon ve Vizyon.....	
B- Yetki, Görev ve Sorumluluklar.....	
C- İdareye İlişkin Bilgiler.....	
1- Fiziksel Yapı.....	
2- Örgüt Yapısı.....	
3- Bilgi ve Teknolojik Kaynaklar	
4- İnsan Kaynakları	
5- Sunulan Hizmetler	
6- Yönetim ve İç Kontrol Sistemi	
D- Diğer Hususlar	
II- AMAÇ ve HEDEFLER	
A- İdarenin Amaç ve Hedefleri	
B- Temel Politikalar ve Öncelikler	
C- Diğer Hususlar	
III- FAALİYETLERE İLİŞKİN BİLGİ VE DEĞERLENDİRMELER	
A- Mali Bilgiler	
1- Bütçe Uygulama Sonuçları	
2- Temel Mali Tablolara İlişkin Açıklamalar	
3- Mali Denetim Sonuçları	
4- Diğer Hususlar	
B- Performans Bilgileri	
1- Faaliyet ve Proje Bilgileri	
2- Performans Sonuçları Tablosu	
3- Performans Sonuçlarının Değerlendirilmesi	
4- Performans Bilgi Sisteminin Değerlendirilmesi	
5- Diğer Hususlar	
IV- KURUMSAL KABİLİYET ve KAPASİTENİN DEĞERLENDİRİLMESİ	
A- Üstünlükler	
B- Zayıflıklar	
C- Değerlendirme	
V- ÖNERİ VE TEDBİRLER	

SUNUŞ

Marmara Üniversitesi Teknik Bilimler Meslek Yüksekokulu, bünyesinde bulunan 10 bölüm, 12 program ile ilgili sektörlerdeki kalifiye ara kademe elemanlarını yetiştirmek amacıyla faaliyet göstermektedir. Yüksekokulumuz kaliteli akademik kadrosu ve nitelikli hizmet üreten idari personeliyle kendini sürekli geliştiren dinamik bir yapıya sahiptir ve alanında Türkiye'nin en iyi kurumlarından biridir. Yüksekokulumuzun kayıtlı 3192 öğrencisi bulunmaktadır.

Bilim ve Teknoloji alanındaki hızlı gelişmeler, nitelikli ara eleman kavramını gerek kamu, gerekse özel sektörün gündeminden hiç düşmeyen bir başlık haline getirmiştir. Bu açıdan, kalifiye işgücü yetiştiren Teknik Bilimler Meslek Yüksekokullarına düşen sorumluluk da talebe orantılı olarak artmaktadır. Avrupa Birliği'ne tam üyelik müzakere süreçlerinde, yükseköğretim mezunu sayısını artırmak için açılan Meslek Yüksekokulları, daha iyi bir eğitim kalitesi sağlamada yapıcı ve yönlendirici bir rekabet içerisine girmektedirler. Bu anlamda, doğru adımı, doğru yer ve zamanda atan, yani mevcut durumunu ortaya koyarak, yapabileceklerini belirleyen, kısaca Stratejik Planlamayı doğru yapan yarış kazanacaktır. Yüksekokulumuz, üstlendiği görevleri, geleceğimizin güvencesi gençlerimize çağdaş bir eğitim vererek yerine getirmekte, aklın ve bilimin ışığında; çalışkan, üretken değerler yetiştirmektedir. Hedefimiz, Yüksekokulumuzu kurulduğumuz 1991 yılında bu güne, emeği geçen bütün idari ve akademik personelimizin getirdiği bu güzel noktadan çok daha ilerilere taşımak ve Ülkemizin saygın, tercih edilen, kendi alanında öncü ve takip edilen bir kurum haline getirmek olacaktır.

Teknik Bilimler Meslek Yüksekokulu'nun büyümesinde ve gelişmesinde ileri görüşleriyle yanımızda olan ve desteklerini esirgemeyen Sayın Rektörümüz Rektör Prof. Dr. M. Emin ARAT' a teşekkür ederim.


Doç. Dr. Neyzat ONAT
Müdür

GENEL BİLGİLER

Teknik Bilimler Meslek Yüksekokulu, 23 Ocak 1991 tarihli Yükseköğretim Kurulu kararıyla Marmara Üniversitesi Rektörlüğü'ne bağlı olarak kurulmuştur. Yüksekokulda 10 bölüm altında eğitim ve öğretim yapılmaktadır. Eğitim süresi iki yıldır ve mezunlara tekniker diploması verilmektedir.

Teknik Bilimler Meslek Yüksekokulu'nda 2 Profesör, 5 Doçent, 17 Yardımcı Doçent, 13 Öğretim Görevlisi, 7 Araştırma Görevlisi ve 10 adet İdari Personel görev yapmaktadır. 2014-2015 eğitim-öğretim yılı itibariyle öğrenci sayısı yaklaşık olarak 3192'dür.

Teknik Bilimler Meslek Yüksekokulu sektörün ihtiyacı olan ara kademe elemanları yetiştirmektedir ve Türkiye'de ki en iyi Teknik Bilimler Meslek Yüksekokulları arasında yer almaktadır.

Teknik Bilimler Meslek Yüksekokulumuzda bulunan bölümler ve bunlara bağlı programlar aşağıda listelenmiştir:

Bölüm Adı	Program Adı
BİLGİSAYAR TEKNOLOJİSİ	Bilgisayar Programcılığı
	Bilgisayar Programcılığı (İÖ)
	Bilgisayar Programcılığı (Uzaktan Eğitim)
ELEKTRONİK VE OTOMASYON	Biyomedikal Cihaz Teknolojisi
	Elektronik Haberleşme Teknolojisi
	Elektronik Haberleşme Teknolojisi (İÖ)
	Elektronik Teknolojisi
	Elektronik Teknolojisi (İÖ)
	Kontrol ve Otomasyon
ELEKTRİK VE ENERJİ	Elektrik
	Elektrik (İÖ)
MAKİNE VE METAL TEKNOLOJİLERİ	Makine
	Makine (İÖ)
GÖRSEL İŞİTSEL TEKNİKLER VE MEDYA YAPIMCILIĞI	Basım ve Yayın Teknolojileri
	Basım ve Yayın Teknolojileri (İÖ)
SU ÜRÜNLERİ	Su Ürünleri
	Su Ürünleri (İÖ)
TEKSTİL GİYİM AYAKKABI VE DERİ	Giyim Üretim Teknolojisi
	Giyim Üretim Teknolojisi (İÖ)
TASARIM	Moda Tasarımı
	Moda Tasarımı (İÖ)
	Moda Tasarımı (Uzaktan Eğitim)
EL SANATLARI	Kuyumculuk ve Takı Tasarımı
MÜLKİYETİ KORUMA VE GÜVENLİK	İşçi Sağlığı ve İş Güvenliği
	İşçi Sağlığı ve İş Güvenliği (İÖ)
	İşçi Sağlığı ve İş Güvenliği (Uzaktan Eğitim)

A. Misyon ve Vizyon

Misyon

Teknik Bilimler Meslek Yüksekokulu olarak, Üniversitemizin misyonunda ifadesini bulan "eđitim, bilim, teknoloji, sanat ve sporda öncülük" kavramlarına kendi alanımızda azami katkıyı sağlamak ana misyonumuzdur.

Vizyon

Teknik Bilimler Meslek Yüksekokulu olarak vizyonumuz;

- Küreselleşmenin etkisi ile sürekli deđişen sosyo-ekonomik şartlara ve teknolojik gelişmelere uyum sağlayabilecek, çağın gereksinimlerini algılayan, bölgesel ve milli sorunlara duyarlı, bilinçli öğrenciler yetiştirmek.
- Türkiye'nin ekonomik olarak en büyük ili olan İstanbul başta olmak üzere, bölgemizin kaliteli ara eleman ihtiyacı sorununu çözmeye yönelik çalışmalarımıza aralıksız devam etmek
- Bu güne kadar düzenlediğimiz sempozyum ve çalıştay faaliyetlerinin temel amacı olan üniversite, sanayii ve toplum işbirliğini artırıcı çalışmalarımızı, yenilikçi ve girişimci uygulamalarla devam ettirmek, ulusal ve uluslararası alanda tanınan, saygın ve lider meslek yüksekokulu misyonumuzu sürdürmektir.

B. Yetki, Görev ve Sorumluluklar

Yüksekokul Müdürü

- ⊖ Yüksekokul kurullarına başkanlık etmek, Yüksekokul kurullarının kararlarını uygulamak ve Yüksekokul birimleri arasında düzenli çalışmayı sağlamak,
- ⊖ Her öğretim yılı sonunda ve istendiğinde Yüksekokulun genel durumu ve işleyişi hakkında Rektöre rapor vermek,
- ⊖ Yüksekokulun ödenek ve kadro ihtiyaçlarını gerekçesi ile birlikte Rektörlüğe bildirmek, Yüksekokul bütçesi ile ilgili öneriyi Yüksekokul yönetim kurulunun da görüşünü aldıktan sonra Rektörlüğe sunmak,
- ⊖ Kanun ve yönetmeliklerle kendisine verilen diğer görevleri yapmaktır.
- ⊖ Müdür; Yüksekokul ve bağlı birimlerinin öğretim kapasitesinin rasyonel bir şekilde kullanılmasında ve geliştirilmesinde; gerektiği zaman güvenlik önlemlerinin alınmasıyla, öğrencilere gerekli sosyal hizmetlerin sağlanmasında; eğitim-öğretim, bilimsel araştırma ve yayın faaliyetlerinin düzenli bir şekilde yürütülmesinde; bütün faaliyetlerin gözetim ve denetiminin yapılmasında; takip ve kontrol edilmesinde ve sonuçlarının alınmasında Rektöre karşı birinci derecede sorumludur.

1.2.5.Lojmanlar

Lojman Sayısı: ... Adet

Lojman Büt Alanı: ... m2

Dolu Lojman Sayısı: ... Adet

Boş Lojman Sayısı: ... Adet

1.2.6.Spor Tesisleri

Kapalı Spor Tesisleri Sayısı: ... Adet

Kapalı Spor Tesisleri Alanı: ... m2

Açık Spor Tesisleri Sayısı: ... Adet

Açık Spor Tesisleri Alanı: ... m2

1.2.7.Toplantı – Konferans Salonları

	Kapasitesi 0-50	Kapasitesi 51-75	Kapasitesi 76-100	Kapasitesi 101-150	Kapasitesi 151-250	Kapasitesi 251-Üzeri
Toplantı Salonu						
Konferans Salonu						
Toplam						

1.2.8.Sinema Salonu

Sinema Salonu Sayısı: ... Adet

Sinema Salonu Alanı: ... m2

Sinema Salonu Kapasitesi: ... Kişi

1.2.9.Eğitim ve Dinlenme Tesisleri

Eğitim ve Dinlenme Tesisleri Sayısı: ... Adet

Eğitim ve Dinlenme Tesisleri Kapasitesi: ... Kişi

1.2.10.Öğrenci Kulüpleri

Öğrenci Kulüpleri Sayısı: ... Adet

Öğrenci Kulüpleri Alanı: ... m2

1.2.11.Mezun Öğrenciler Derneği

Mezun Öğrenciler Derneği Sayısı: ... Adet

Mezun Öğrenciler Derneği Alanı: ... m2

1.2.12.Okul Öncesi ve İlköğretim Okulu Alanları

Anaokulu Sayısı: ... Adet

Anaokulu Alanı: ... m2

Anaokulu Kapasitesi: ... Kişi

İlköğretim okulu Sayısı: ... Adet

İlköğretim okulu Alanı: ... m2

İlköğretim okulu Kapasitesi: ... Kişi

1.3- Hizmet Alanları

1.3.1. Akademik Personel Hizmet Alanları

	Sayısı (Adet)	Alanı (m2)	Kullanan Sayısı (Kişi)
Çalışma Odası	18	270	36
Toplam	18	270	36

1.3.2. İdari Personel Hizmet Alanları

	Sayısı (Adet)	Alanı (m ²)	Kullanan Sayısı
Müdürlük	5	115	4
Yükseköğül Sekreterliği	2	45	2
Muhasebe	1	35	3
Bölüm Sekreterlikleri	1	65	5
Toplam	9	260	14

1.4- Ambar Alanları

Ambar Sayısı: 2 Adet

Ambar Alanı: Yaklaşık 40 m2

1.5- Arşiv Alanları

Arşiv Sayısı: 1 Adet

Arşiv Alanı: Yaklaşık 20 m2

1.6- Atölyeler

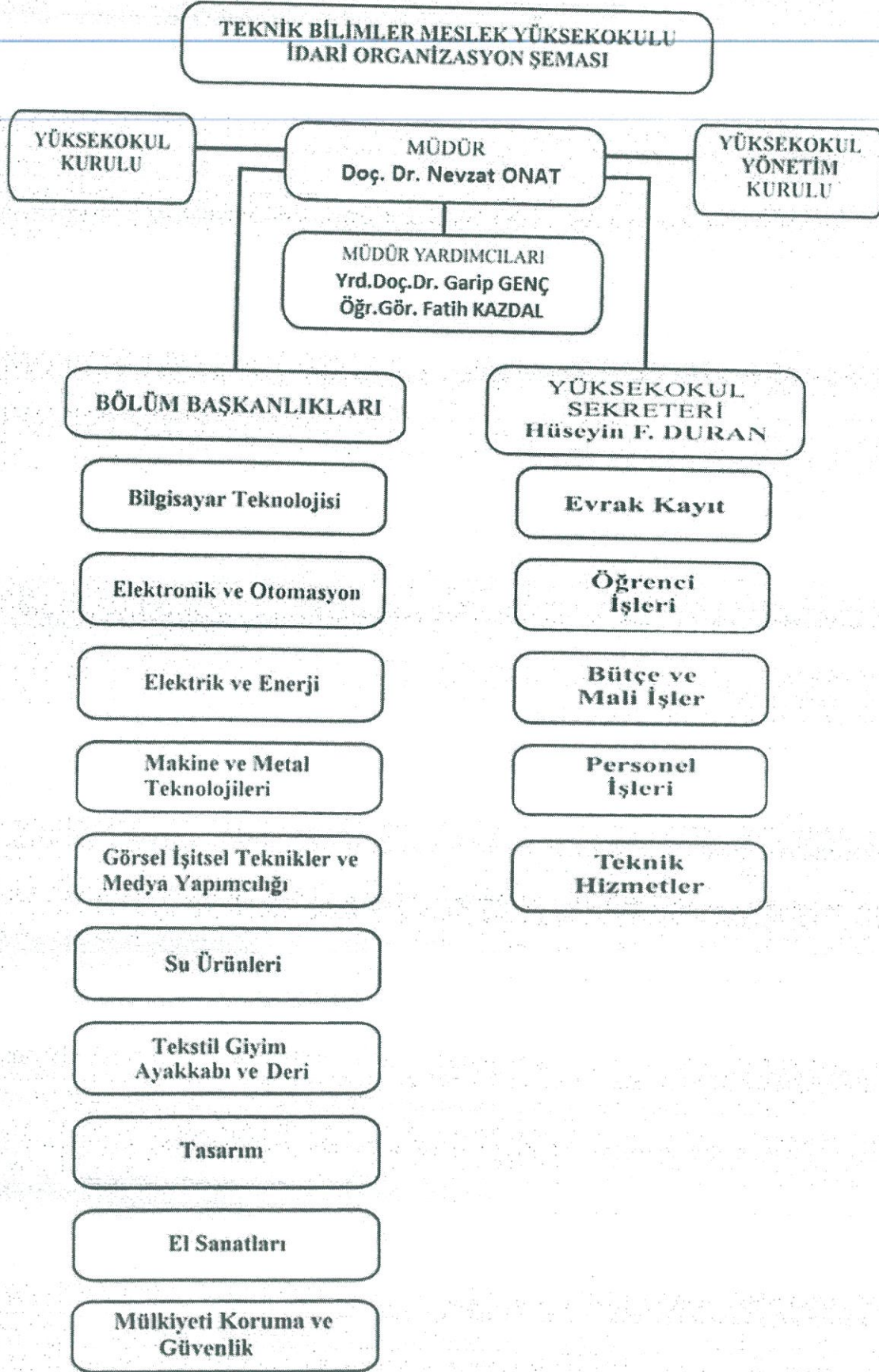
Atölye Sayısı:3 Adet

Atölye Alanı:140 m2

1.7- Hastane Alanları

Birim	Sayı (Adet)	Alan (m2)
Acil Servis		
Yoğun Bakım		
Ameliyathane		
Klinik		
Laboratuvar		
Eczane		
Radyoloji Alanı		
Nükleer Tıp Alanı		
Sterilizasyon Alanı		
Mutfak		
Çamaşırhane		
Teknik Servis		
.....		
.....		
.....		
.....		
Hastane Toplam Kapalı Alanı		

2- Örgüt Yapısı



3- Bilgi ve Teknolojik Kaynaklar

3.1- Yazılımlar

3.2- Bilgisayarlar

Masa üstü bilgisayar Sayısı: 216 Adet
Taşınabilir bilgisayar Sayısı: 41 Adet

3.3- Kütüphane Kaynakları

Kitap Sayısı: ... Adet
Basılı Periyodik Yayın Sayısı: ... Adet
Elektronik Yayın Sayısı: ... Adet

3.4- Diğer Bilgi ve Teknolojik Kaynaklar

Cinsi	İdari Amaçlı (Adet)	Eğitim Amaçlı (Adet)	Araştırma Amaçlı (Adet)
Projeksiyon		35	
Slayt makinesi			
Tepegöz		2	
Episkop			
Optik Okuyucu		1	
Barkot Okuyucu			
Baskı makinesi	1		
Fotokopi makinesi	1	2	
Faks	1		
Fotoğraf makinesi		2	
Kameralar	2	5	
Televizyonlar			
Tarayıcılar	5	2	
Müzik Setleri			
Mikroskoplar		11	
DVD ler			

4- İnsan Kaynakları

4.1- Akademik Personel

Akademik Personel					
	Kadroların Doluluk Oranına Göre			Kadroların İstihdam Şekline Göre	
	Dolu	Boş	Toplam	Tam Zamanlı	Yarı Zamanlı
Profesör	2		2	2	
Doçent	5		5	5	
Yrd. Doçent	17		17	17	
Öğretim Görevlisi	13		13	13	
Okutman					
Çevirici					
Eğitim- Öğretim Planlamacısı					
Araştırma Görevlisi	7		7	7	
Uzman					

4.2- Yabancı Uyruklu Akademik Personel

Yabancı Uyruklu Öğretim Elemanları		
Unvan	Geldiği Ülke	Çalıştığı Bölüm
Profesör		
Doçent		
Yrd. Doçent		
Öğretim Görevlisi		
Okutman		
Çevirici		
Eğitim-Öğretim Planlamacısı		
Araştırma Görevlisi		
Uzman		
Toplam		

4.3- Diğer Üniv. Görevlendirilen Akademik Personel

Diğer Üniversitelerde Görevlendirilen Akademik Personel		
Unvan	Bağlı Olduğu Bölüm	Görevlendirildiği Üniversite
Profesör		
Doçent		
Yrd. Doçent	1	Mehmet Akif Ersoy Üniversitesi
Öğretim Görevlisi		
Okutman		
Çevirici		
Eğitim Öğretim Planlamacısı		
Araştırma Görevlisi		
Uzman		
Toplam		

4.4- Başka Üniv. Kurumda Görevlendirilen Akademik Personel

Başka Üniversitelerden Üniversitemizde Görevlendirilen Akademik Personel		
Unvan	Çalıştığı Bölüm	Geldiği Üniversite
Profesör		
Doçent		
Yrd. Doçent		
Öğretim Görevlisi		
Okutman		
Çevirici		
Eğitim Öğretim Planlamacısı		
Araştırma Görevlisi		
Uzman		
Toplam		

4.5- Sözleşmeli Akademik Personel

Sözleşmeli Akademik Personel Sayısı	
Profesör	
Doçent	
Yrd. Doçent	
Öğretim Görevlisi	
Uzman	
Okutman	
Sanatçı Öğrt. Elm.	
Toplam	

4.6- Akademik Personelin Yaş İtibariyle Dağılımı

Akademik Personelin Yaş İtibariyle Dağılımı						
	21-25 Yaş	26-30 Yaş	31-35 Yaş	36-40 Yaş	41-50 Yaş	51- Üzeri
Kişi Sayısı		5	5	7	19	8
Yüzde		11,36	11,36	15,9	43,18	18,18

4.7- İdari Personel

İdari Personel (Kadroların Doluluk Oranına Göre)			
	Dolu	Boş	Toplam
Genel İdari Hizmetler	9	4	13
Sağlık Hizmetleri Sınıfı			
Teknik Hizmetleri Sınıfı	1		1
Eğitim ve Öğretim Hizmetleri sınıfı			
Avukatlık Hizmetleri Sınıfı.			
Din Hizmetleri Sınıfı			
Yardımcı Hizmetli			
Toplam	10		14

4.8- İdari Personelin Eğitim Durumu

İdari Personelin Eğitim Durumu					
	İlköğretim	Lise	Ön Lisans	Lisans	Y.L. ve Dokt.
Kişi Sayısı		2	6	2	
Yüzde		20	60	20	

4.9- İdari Personelin Hizmet Süreleri

İdari Personelin Hizmet Süresi						
	1 – 3 Yıl	4 – 6 Yıl	7 – 10 Yıl	11 – 15 Yıl	16 – 20 Yıl	21 - Üzeri
Kişi Sayısı	2			1	3	4
Yüzde	20			10	30	40

4.10- İdari Personelin Yaş İtibariyle Dağılımı

İdari Personelin Yaş İtibariyle Dağılımı						
	21-25 Yaş	26-30 Yaş	31-35 Yaş	36-40 Yaş	41-50 Yaş	51- Üzeri
Kişi Sayısı		1	1	2	5	1
Yüzde		10	10	20	50	10

4.11- İşçiler

İşçiler (Çalıştıkları Pozisyonlara Göre)			
	Dolu	Boş	Toplam
Sürekli İşçiler			
Vizeli Geçici İşçiler (adam/ay)			
Vizesiz işçiler (3 Aylık)			
Toplam			

4.12- Sürekli İşçilerin Hizmet Süreleri

Sürekli İşçilerin Hizmet Süresi						
	1 - 3 Yıl	4 - 6 Yıl	7 - 10 Yıl	11 - 15 Yıl	16 - 20 Yıl	21 - Üzeri
Kişi Sayısı						
Yüzde						

4.13- Sürekli İşçilerin Yaş İtibariyle Dağılımı

Sürekli İşçilerin Yaş İtibariyle Dağılımı						
	21-25 Yaş	26-30 Yaş	31-35 Yaş	36-40 Yaş	41-50 Yaş	51- Üzeri
Kişi Sayısı						
Yüzde						

5- Sunulan Hizmetler

5.1- Eğitim Hizmetleri

5.1.1- Öğrenci Sayıları

Öğrenci Sayıları												
Birim Adı	I. Öğretim			II. Öğretim			Uzaktan Öğretim			Toplam		Genel Toplam
	E	K	Top.	E	K	Top.	E	K	Top.	Erkek	Kız	
Meslek Yüksekokulları	1150	413	1563	930	290	1220	187	222	409	2267	925	3192

5.1.2- Yabancı Dil Hazırlık Sınıfı Öğrenci Sayıları

Yabancı Dil Eğitimi Gören Hazırlık Sınıfı Öğrenci Sayıları ve Toplam Öğrenci Sayısına Oranı								
Birim Adı	I. Öğretim			II. Öğretim			I. ve II. Öğretim Toplamı(a)	Yüzde*
	E	K	Top.	E	K	Top.	Sayı	
Fakülteler								
Yüksekokullar								

*Yabancı dil eğitimi gören öğrenci sayısının toplam öğrenci sayısına oranı (Yabancı dil eğitimi gören öğrenci sayısı/Toplam öğrenci sayısı*100)

5.1.3- Öğrenci Kontenjanları

Öğrenci Kontenjanları ve Doluluk Oranı				
Birim Adı	ÖSS Kontenjanı	ÖSS sonucu Yerleşen	Boş Kalan	Doluluk Oranı
Fakülteler				
Yüksekokullar				
Meslek Yüksekokulları	941	869	72	%92
Toplam				

5.1.4- Yüksek Lisans ve Doktora Programları

Enstitülerdeki Öğrencilerin Yüksek Lisans (Tezli/ Tezsiz) ve Doktora Programlarına Dağılımı					
Birim Adı	Programı	Yüksek Lisans Yapan Sayısı		Doktora Yapan Sayısı	Toplam
		Tezli	Tezsiz		
Toplam					

5.1.5- Yabancı Uyruklu Öğrenciler

Yabancı Uyruklu Öğrencilerin Sayısı ve Bölümleri			
	Bölümü		
	Kadın	Erkek	Toplam
Fakülteler			
Yüksekokullar			
Enstitüler			
Meslek Yüksekokulları	14	36	50
Toplam			

5.2- Sağlık Hizmetleri

	YATAK SAYISI	HASTA SAYISI	TETKİK SAYISI
ACİL SERVİS HİZMETLERİ			
YOĞUN BAKIM			
KLİNİK			
AMELİYAT SAYISI			
POLİKLİNİK HASTASI SAYISI			
LABORATUAR HİZMETLERİ			
RADYOLOJİ ÜNİTESİ HİZMETLERİ			
NÜKLEER TIP BÖLÜMÜNDE VERİLEN HİZMETLER			
MEDİKO SOSYAL POLİKLİNİK HASTA SAYISI			

5.3-İdari Hizmetler

Yüksekokulumuzdaki idari hizmetler; Yüksekokul müdürü, iki müdür yardımcısının da yer aldığı 6 öğretim elemanından oluşan yönetim kurulunun yanı sıra Yüksekokul Kurulu da idari konularla ilgili karar mercii olarak görev yapmaktadırlar. Ayrıca 10 adet Bölüm Başkanlığı bulunmakta olup, Bölüm Başkanları da bu hizmetlerin yürütülmesinde sorumluluk sahibidir.

Akademik hizmetlerin dışında kalan konular, idari personel tarafından yürütülmektedir. Bu alandaki hizmetler, Taşınır Kayıt, Öğrenci İşleri, Mali İşler, Personel İşleri, Evrak Kayıt ve Yazı İşleri altında organize olmuştur. Yüksekokul sekreteri bu hizmetlerin sunumundan ve planlanmasından sorumlu mercidir.

5.4-Diğer Hizmetler

Yüksekokulumuz, bünyesinde yer alan öğretim elemanlarının katıldığı sempozyum, panel, konferans ve benzeri faaliyetlerle topluma hizmet etmektedir. Ayrıca yüksekokulumuz yıl içerisinde farklı bölümler tarafından düzenlenen seminer, öğrenci faaliyet sergileri ve projeler kapsamında sunulan çeşitli eğitim organizasyonlarını gerçekleştirmektedir.

6- Yönetim ve İç Kontrol Sistemi

Yüksekokul Müdürü başkanlığında Yüksekokul Kurulu ve Yüksekokul Yönetim Kurulu yönetim ve iç kontrol sistemini oluşturur.

Ayrıca Bölüm Başkanları da iç kontrol sisteminde yer alırlar.

D- Diğer Hususlar

II- AMAÇ ve HEDEFLER

A. İdarenin Amaç ve Hedefleri

Stratejik Amaçlar	Stratejik Hedefler
Stratejik Amaç-1 Eğitim ve öğretim kalitesinin artırılması.	Hedef -1. Eğitim-Öğretim programlarının sürekli olarak iyileştirilmesi ve güncellenmesi.
	Hedef-2. Öğretim elemanları ve öğrencilerin yurt dışına yabancı dil ve mesleki bilgilerini geliştirmek amaçlı çeşitli ülkelerin üniversiteleri ile iş birlikleri
	Hedef-3. Bazı programlara özel yetenek sınavı ile öğrenci alımının sağlanması.
	Hedef-4. Öğrencilerin yurtdışında eğitimlerini devam ettirebilmeleri amacıyla akreditasyon işlemlerinin tamamlanması.
	Hedef-5. Sınavsız geçişin kaldırılması.
	Hedef-6. Fiziksel altyapının iyileştirilmesi.
	Hedef-7. Okul bünyesinde kütüphane ve dokümantasyon altyapısının oluşturulması.
	Hedef-8. Öğrencilerin akademik gelişmelerinin desteklenmesi.
Stratejik Amaç-2 Akademik faaliyetlerin nitelik ve niceliğinin artırılması.	Hedef-1. Öğretim elemanlarının araştırma etkinliklerinin desteklenmesi.
	Hedef-2. Araştırma projelerinin ve indekslere giren hakemli yayınların sayısının artırılması.
	Hedef-3. Tam zamanlı ve alanında uzman kadrolarının artırılması.
	Hedef-4. Akademik kadroların zamanında temin edilmesi.
	Hedef-5. Öğretim elemanlarının teknolojik bilgileri, yabancı dil vb. alanlarda geliştirilmesi için yurtdışı karşılıklı geliş-gidişlerin olanaklı hale getirilmesi.
	Hedef-6. Yeni bölüm ve programların açılması.
Stratejik Amaç-3 Sektör ile olan işbirliklerinin ve sosyal sorumluluk projelerinin artırılması.	Hedef-1. Üniversite-Sanayi işbirliği kapsamında çalıştaylar düzenlenmesi.
	Hedef-2. AB projelerinin gerçekleştirilmesi.
	Hedef-3. Öğrencilerin staj uygulamalarının denetlenmesini sağlayacak yapıların kurulmasına destek verilmesi
	Hedef-4. Engelli öğrenci ve personelin hayatını kolaylaştırıcı fiziki donanımların daha iyi düzeye getirilmesi.
Stratejik Amaç-4 Kurumsallaşmanın sağlanması	Hedef-1. Stratejik planlama sürecinin devamlılığının sağlanması. Stratejik planlama çalışmalarında aktif rol alınması
	Hedef-2. Uygulama ve hizmet süreçlerinin iyileştirilmesi.
	Hedef-3. Kurumsal performans ve değerlendirme sürecinin kurulması.

B. Temel Politikalar ve Öncelikler

Esas alınacak politika belgeleri kamu idaresinin faaliyet alanı ve içinde bulunduğu sektöre göre değişmektedir. Ancak örnek olması açısından aşağıdaki politika belgeleri sayılabilir.

—Yükseköğretim Kurulu Başkanlığı Tarafından Hazırlanan “Türkiye'nin Yükseköğretim Stratejisi”

—Kalkınma Planları ve Yılı Programı,

—Orta Vadeli Program,

—Orta Vadeli Mali Plan,

—Bilgi Toplumu Stratejisi ve Eki Eylem Planı,

C. Diğer Hususlar

III- FAALİYETLERE İLİŞKİN BİLGİ VE DEĞERLENDİRMELER

A- Mali Bilgiler

1- Bütçe Uygulama Sonuçları

1.1-Bütçe Giderleri

	2014 BÜTÇE BAŞLANGIÇ ÖDENEĞİ	2014 GERÇEKLEŞME TOPLAMI	GERÇEK. ORANI
	TL	TL	%
BÜTÇE GİDERLERİ TOPLAMI			
01 - PERSONEL GİDERLERİ	2.233.100,00	2.232.911,61	99,99
02 - SOSYAL GÜVENLİK KURUMLARINA DEVLET PRİMİ GİDERLERİ	444.000,00	441.694,29	99,48
03 - MAL VE HİZMET ALIM GİDERLERİ	52.700,00	40.705,07	77,23
05 - CARİ TRANSFERLER			
06 - SERMAYE GİDERLERİ			

1.2-Bütçe Gelirleri

	2014 BÜTÇE TAHMİNİ	2014 GERÇEKLEŞME TOPLAMI	GERÇEK. ORANI
	TL	TL	%
BÜTÇE GELİRLERİ TOPLAMI	1.100.268,20	954.268,60	86,73
02 - VERGİ DIŞI GELİRLER			
03 - SERMAYE GELİRLERİ			
04 - ALINAN BAĞIŞ VE YARDIMLAR			

— Bütçe hedef ve gerçekleştirmeleri ile meydana gelen sapmaların nedenleri; Sistemden kaynaklı bazı aksaklıklar meydana gelmiştir.

2- Temel Mali Tablolara İlişkin Açıklamalar

Yüksekokulumuzun yaklaşık 3200 öğrenci sayısına oranla bütçe ödeneklerinin yetersiz kalması önemli bir sorundur. Fiziki mekânlarımızın, laboratuvar altyapımızın ve uygulamalı derslerde ihtiyacımız olan teknik malzeme ihtiyaçlarımızın karşılanmasında bütçe noktasında sıkıntılar yaşanabilmektedir. Ayrıca akademik personelimizin çeşitli alanlarda yaptıkları, yayın, proje, sempozyum katılımı, sergi v.b. etkinlikleri destekleme noktasında finansal sorunlar yaşanabilmektedir.

3- Mali Denetim Sonuçları

(Birim iç ve dış mali denetim raporlarında yapılan tespit ve değerlendirmeler ile bunlara karşı alınan veya alınacak önlemler ve yapılacak işlemlere bu başlık altında yer verilir.)

4- Diğer Hususlar

(Bu başlık altında, yukarıdaki başlıklarda yer almayan ancak birimin mali durumu hakkında gerekli görülen diğer konulara yer verilir.)

B- Performans Bilgileri

1- Faaliyet ve Proje Bilgileri

Bu başlık altında, faaliyet raporunun ilişkin olduğu yıl içerisinde yürütülen faaliyet ve projeler ile bunların sonuçlarına ilişkin detaylı açıklamalara yer verilecektir.

1.1. Faaliyet Bilgileri

FAALİYET TÜRÜ	SAYISI
Sempozyum ve Kongre	8
Konferans	2
Panel	
Seminer	22
Açık Oturum	
Söyleşi	2
Tiyatro	
Konser	
Sergi	7
Turnuva	
Teknik Gezi	11
Eğitim Semineri	17
Defile	4

1.2. Yayınlarla İlgili Faaliyet Bilgileri

İndekslere Giren Hakemli Dergilerde Yapılan Yayınlar

YAYIN TÜRÜ	SAYISI
Uluslararası Makale	19
Ulusal Makale	2
Uluslararası Bildiri	16
Ulusal Bildiri	3
Kitap	2

1.3. Üniversiteler Arasında Yapılan İkili Anlaşmalar

ÜNİVERSİTE ADI	ANLAŞMANIN İÇERİĞİ

1.4. Proje Bilgileri

Bilimsel Araştırma Proje Sayısı					
PROJELER	2014				
	Önceki Yıllardan Devreden Proje	Yıl İçinde Eklenen Proje	Toplam	Yıl İçinde Tamamlanan Proje	Toplam Ödenek YTL
DPT					
TÜBİTAK					
A.B.					
BİLİMSEL ARAŞTIRMA PROJELERİ	2	4	2	4	552.537,84 TL
DiĞER					
TOPLAM					

2- Performans Sonuçları Tablosu

“Performans bilgileri

GEÇİCİ MADDE 2 – (1) Kamu idareleri ilk performans programlarını hazırladıkları yıla kadar, faaliyet raporlarının performans bilgileri bölümünde sadece faaliyet ve projelere ilişkin bilgilere yer verirler.”

Hükmü nedeniyle bu alan doldurulmayacaktır.

3- Performans Sonuçlarının Değerlendirilmesi

“Performans bilgileri

GEÇİCİ MADDE 2 – (1) Kamu idareleri ilk performans programlarını hazırladıkları yıla kadar, faaliyet raporlarının performans bilgileri bölümünde sadece faaliyet ve projelere ilişkin bilgilere yer verirler.”

Hükmü nedeniyle bu alan doldurulmayacaktır.

4- Performans Bilgi Sisteminin Değerlendirilmesi

“Performans bilgileri

GEÇİCİ MADDE 2 – (1) Kamu idareleri ilk performans programlarını hazırladıkları yıla kadar, faaliyet raporlarının performans bilgileri bölümünde sadece faaliyet ve projelere ilişkin bilgilere yer verirler.”

Hükmü nedeniyle bu alan doldurulmayacaktır.

5- Diğer Hususlar

“Performans bilgileri

GEÇİCİ MADDE 2 – (1) Kamu idareleri ilk performans programlarını hazırladıkları yıla kadar, faaliyet raporlarının performans bilgileri bölümünde sadece faaliyet ve projelere ilişkin bilgilere yer verirler.”

Hükmü nedeniyle bu alan doldurulmayacaktır.

IV- KURUMSAL KABİLİYET ve KAPASİTENİN DEĞERLENDİRİLMESİ

Bu bölümde idarelerin, teşkilat yapısı, organizasyon yeteneği, teknolojik kapasite unsurları açısından içsel durum değerlendirmesi sonuçlarına ve yıl içinde tespit edilen üstün ve zayıf yönlerine yer verilir.

Stratejik planı olan idareler, stratejik plan çalışmalarında kuruluş içi analiz çerçevesinde tespit ettikleri güçlü- zayıf yönleri hakkında faaliyet yılı içerisinde kaydedilen ilerlemelere ve alınan önlemlere yer verirler.

A- Üstünlükler

- Akademik kadronun niteliği
- Öğrencilere en iyi hizmeti sunmayı amaçlayan bir üst yönetimin varlığı,
- İstanbul'un merkezi sayılabilecek bir bölgesinde kurulmuş olması nedeniyle çeşitli bilimsel, sosyal ve kültürel faaliyetlere ulaşım kolaylığı
- Öğrencilere teorik bilgilerin yanı sıra uygulama yapma olanaklarının sağlanması ve uzmanlığa yönelik eğitim verilmesi,
- Yüksekokuldaki derslerin sürdürülmesinde ilgili sektörlerden konusunda uzman kişilerin öğretim elemanı olarak dersleri desteklemesi,
- Şeffaf ve paylaşımcı yönetim anlayışı,
- Kendi alanında en çok tercih edilen ve kontenjan doluluğu açısından en üst sıralarda yer alan meslek yüksekokulu olması

B- Zayıflıklar

- Ders ve sınav döneminde sınıf sayısı yetersizliğinden her öğretim yılında diğer fakültelerden sınıf talebinde bulunulması,
- Laboratuvar sayısının yetersizliğinden dolayı bazı dersler için Teknik Eğitim Fakültesi'nin laboratuvarlarından yararlanılması,
- Kendisine ait binasının olmamasından dolayı, üniversite-sanayi işbirliği çerçevesinde sektör tarafından kurulabilecek laboratuvar ve malzemelerden de yararlanılamaması,
- Laboratuvarların teknolojik yetersizliğinden dolayı güncel teknolojiyi yakalamakta zorluk çekilmesi,
- Öğretim elemanları ile öğrenciler için kütüphane ve çalışma salonunun bulunmaması,
- Meslek Yüksekokulu'nun kendine ait binası olmaması, verimli şekilde eğitim öğretim faaliyetlerinin gerçekleştirilmesini engellediği gibi Yüksekokulun büyümesine ve yeni programlar açmasında da olanak vermemektedir.

- 4702 sayılı yasa gereğince sınavsız geiş ile alınan ğrencilerin ğretim alt yapıları yetersiz dzeydedir. zellikle kltr derslerinin (Matematik, Fizik, Trk Dili, İnkılap Tarihi, vb.) başarı dzeyleri oldukça dşktr. Bunun yanı sıra okuma-yazma problemi olan ğrencilerle bile karşılaşmaktadır.
- Sınavsız Geiş Sistemi gereğince ncelikle METEB iinden ğrencilerin yerleřtirilmesi yapıldığı iin aynı blgeden hatta aynı liseden gelen ğrenci sayıları fazladır. Bu durum eřitli sorunlara yol amaktadır. Meslek liselerinde ğrencilere SGS bilgilendirmesi yapılırken Meslek Yksekokulunun, lisenin devamı olduėu imajı izildiėi iin ğrenciler Meslek Yksekokuluna geldiklerinde uyum saėlamakta glk ekmektedirler. Bu nedenle sınavsız geiş sisteminin kaldırılması yerinde olacaktır.

C- Deėerlendirme

Yksekokulumuzun en nemli sorunları fiziki alan ve akademik personel sayısındaki kısıtlamalardır. Her iki konu eėitim-ğretim kalitesinin arttırılmasına nemli engel teřkil etmektedir. nmzdeki srete yeni programlar aarak faaliyet alanlarını geniřletmeyi hedefleyen Yksekokulumuz, bu problemlerin ivedilikle zmn talep etmektedir.

V- ÖNERİ VE TEDBİRLER

Yüksekokulumuz sahip olduğu çok önemli üstünlükleri kullanmada ve toplumsal faydaya dönüştürmede gerek idari, gerekse akademik personel ile birlikte yoğun çaba sarf etmektedir. Bu yoğun çabaların sonuçları özellikle son yıllarda artan akademik yayın, proje ve diğer faaliyetlerin sayısından da görülmektedir. Yüksekokulumuz bu konularda sağladığı başarıları yukarıda belirtilen zayıf yönlerin ve eksikliklerin giderilmesine paralel olarak arttırmayı hedeflemektedir.

Öncelikle asli görevimiz olan öğrencilerimizin en iyi şekilde yetiştirilmesi ve öğretim elemanı potansiyelimizin daha verimli kullanılabilmesi için fiziki yapıdaki yetersizliklerin giderilmesi büyük önem taşımaktadır. Bu konu Üniversitemiz Rektörlüğü'nün çeşitli birimlerine arz edilmiş ve çözüm önerileri sunulmuştur.

İÇ KONTROL GÜVENCE BEYANI

Harcama yetkilisi olarak yetkim dahilinde;

Bu raporda yer alan bilgilerin güvenilir, tam ve doğru olduğunu beyan ederim.

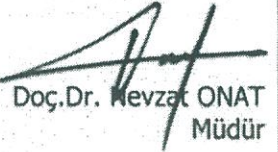
Bu raporda açıklanan faaliyetler için idare bütçesinden harcama birimimize tahsis edilmiş kaynakların etkili, ekonomik ve verimli bir şekilde kullanıldığını, görev ve yetki alanım çerçevesinde iç kontrol sisteminin idari ve mali kararlar ile bunlara ilişkin işlemlerin yasalık ve düzenliliği hususunda yeterli güvenceyi sağladığını ve harcama birimimizde süreç kontrolünün etkin olarak uygulandığını bildiririm.

Bu güvence, harcama yetkilisi olarak sahip olduğum bilgi ve değerlendirmeler, iç kontroller, iç denetçi raporları ile Sayıştay raporları gibi bilgim dahilindeki hususlara dayanmaktadır.

Burada raporlanmayan, idarenin menfaatlerine zarar veren herhangi bir husus hakkında bilgim olmadığını beyan ederim.

TARİH

15.02.2015


Doç.Dr. Nevzat ONAT
Müdür